

La recherche pour soigner

1964 - 2014


Inserm : 50 ans de recherche en santé



Christina
Chercheuse Inserm

Myriam
Maman d'un enfant malade





*Christina,
comment la recherche
aboutit à des progrès
pour les malades ?*

*Parfois, cela
commence bien loin de
la maladie !*

Regarde ...

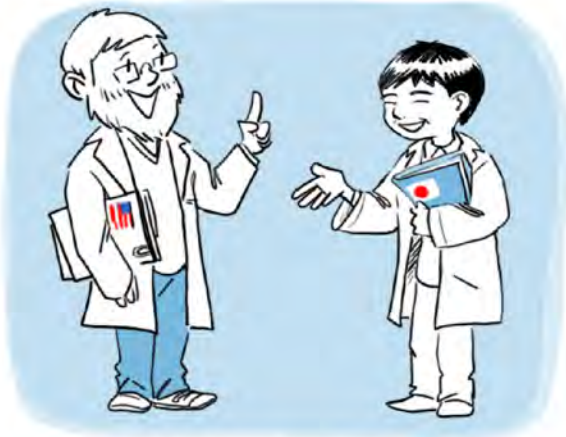


Dans les années 90 à Strasbourg, Jules Hoffmann et son équipe de recherche travaillent sur l'immunité chez la mouche.

En 1996, ils identifient une protéine qui permet à la mouche de se défendre contre les infections.

**OUAIS !
ET C'EST GRÂCE
À BIBI !**





Des américains trouvent des protéines semblables chez les mammifères.

Une équipe japonaise montre que sans ces protéines, les souris meurent d'infections.

Après 20 ans de recherche sur ces protéines, des essais cliniques sont menés pour soigner des infections virales (SIDA, Hépatite C), des dermatites, l'asthme ou certains cancers.

En 2011, Jules Hoffmann reçoit le Prix Nobel de Physiologie-Médecine.



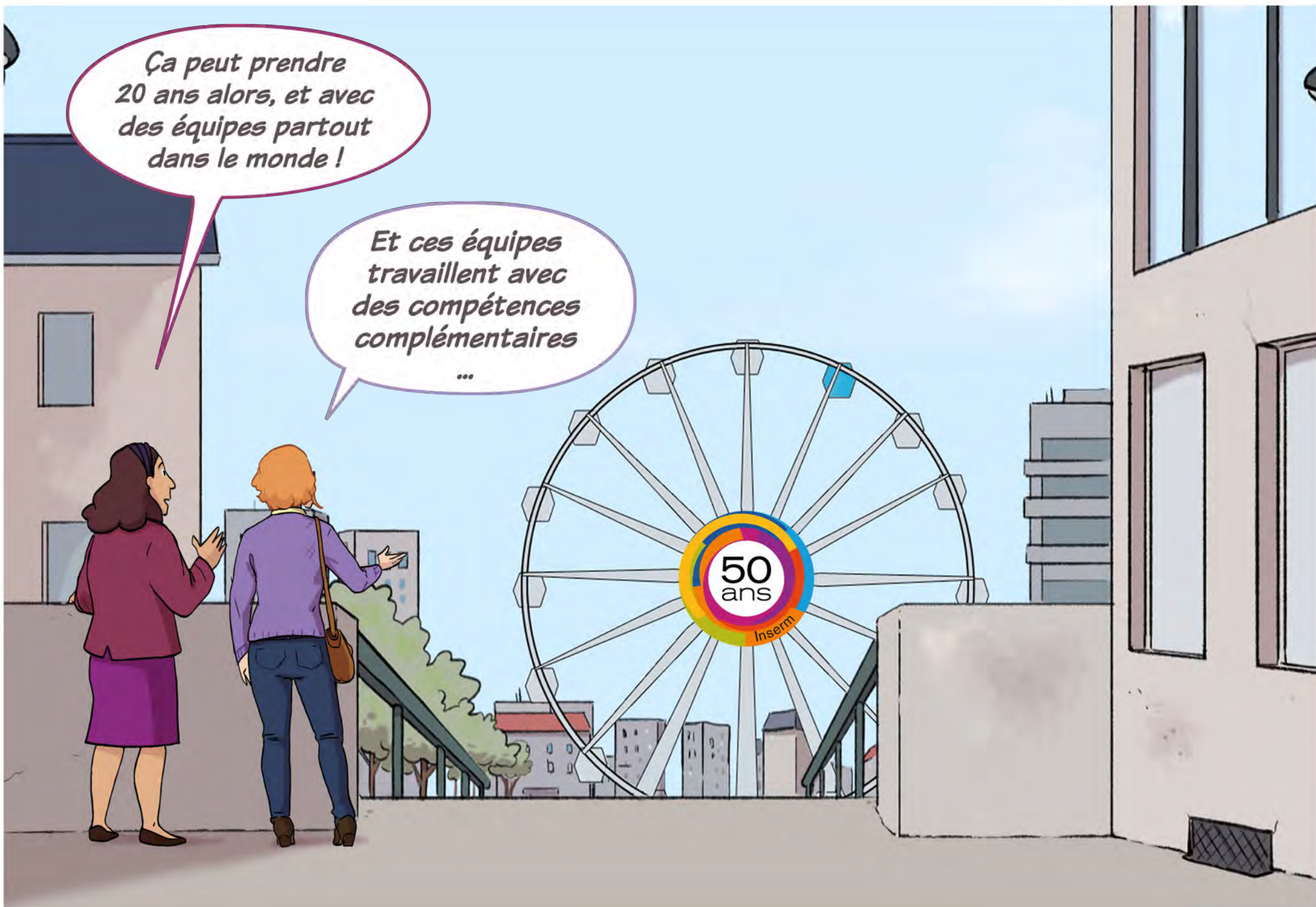
*ET LE PRIX NOBEL
POUR LES
MOUCHES !?*

*Ça peut prendre
20 ans alors, et avec
des équipes partout
dans le monde !*

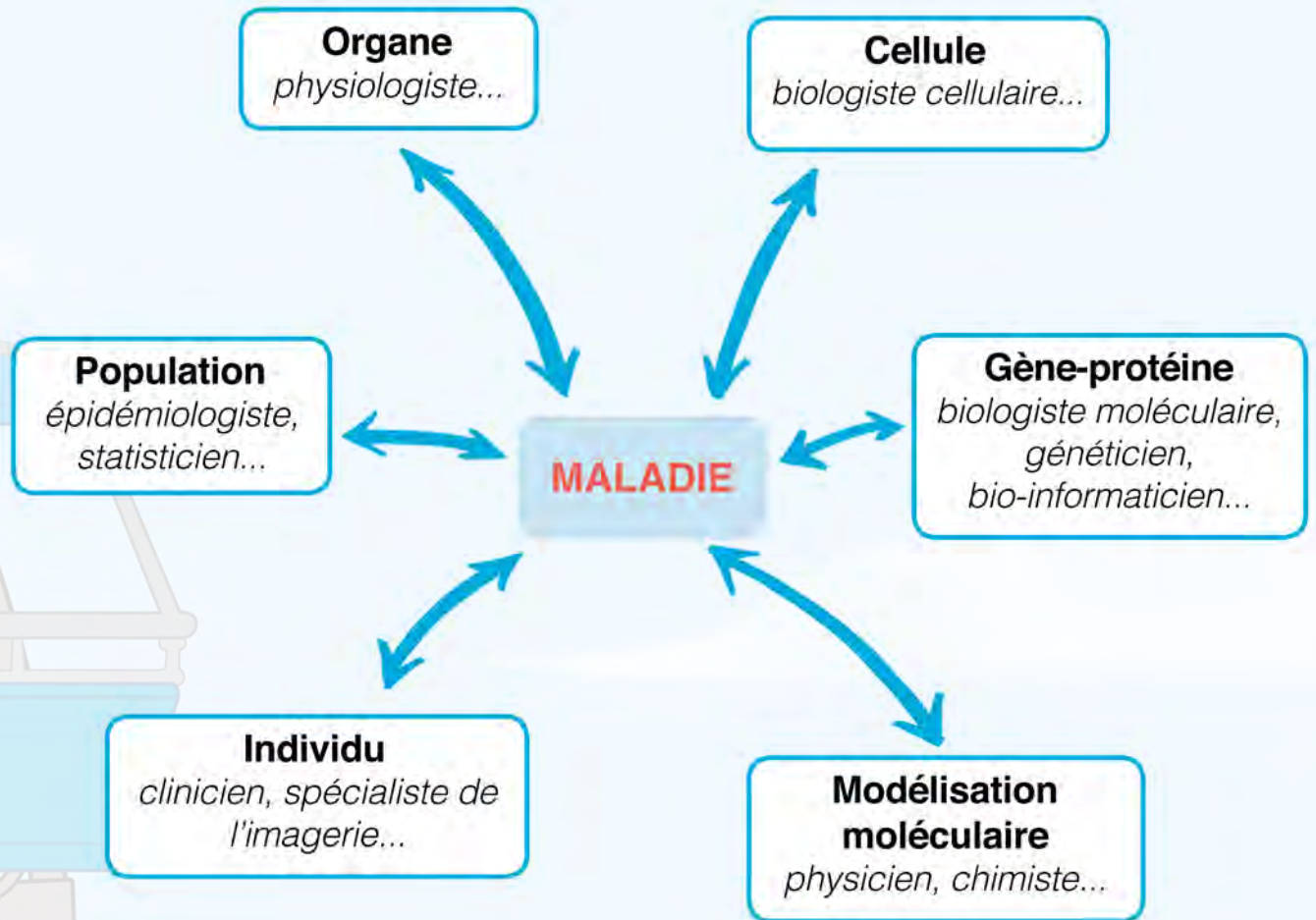
*Et ces équipes
travaillent avec
des compétences
complémentaires
...*

50
ans

Inserm



... et mènent leurs travaux expérimentaux à différents niveaux.

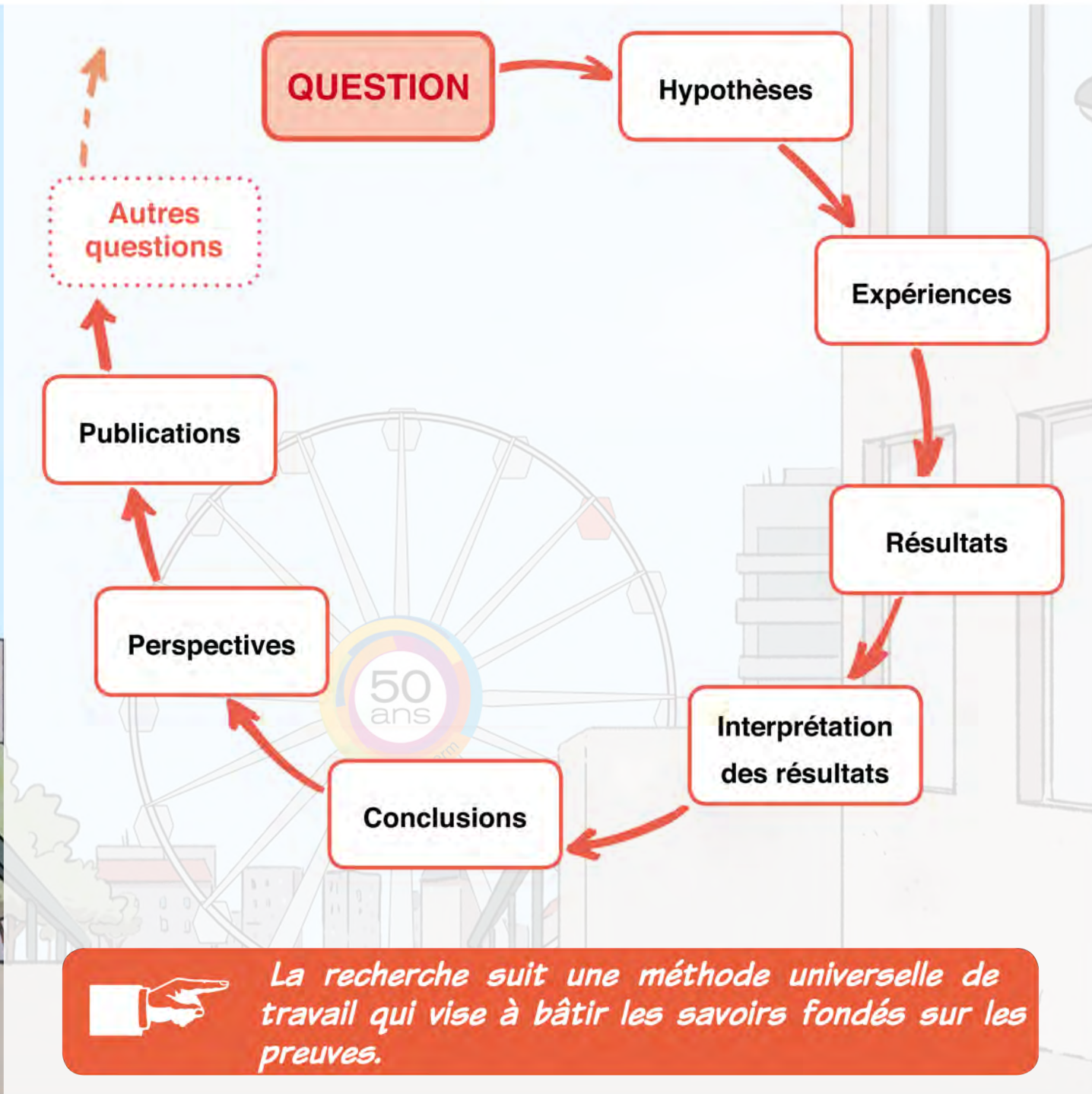
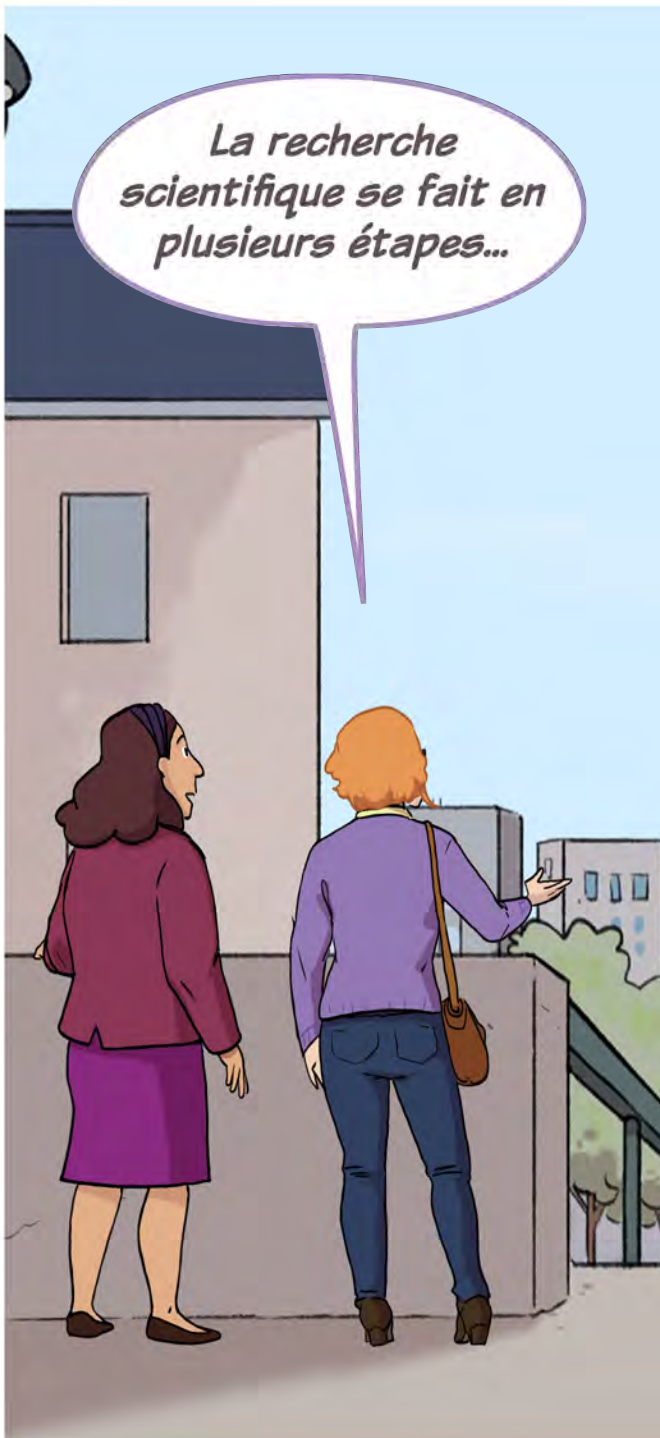


Associer des compétences multiples aide à comprendre une maladie.

*Cela implique beaucoup
de chercheurs différents
en somme !*

*Oui c'est vrai !
Mais tous les
chercheurs suivent la
même démarche !*





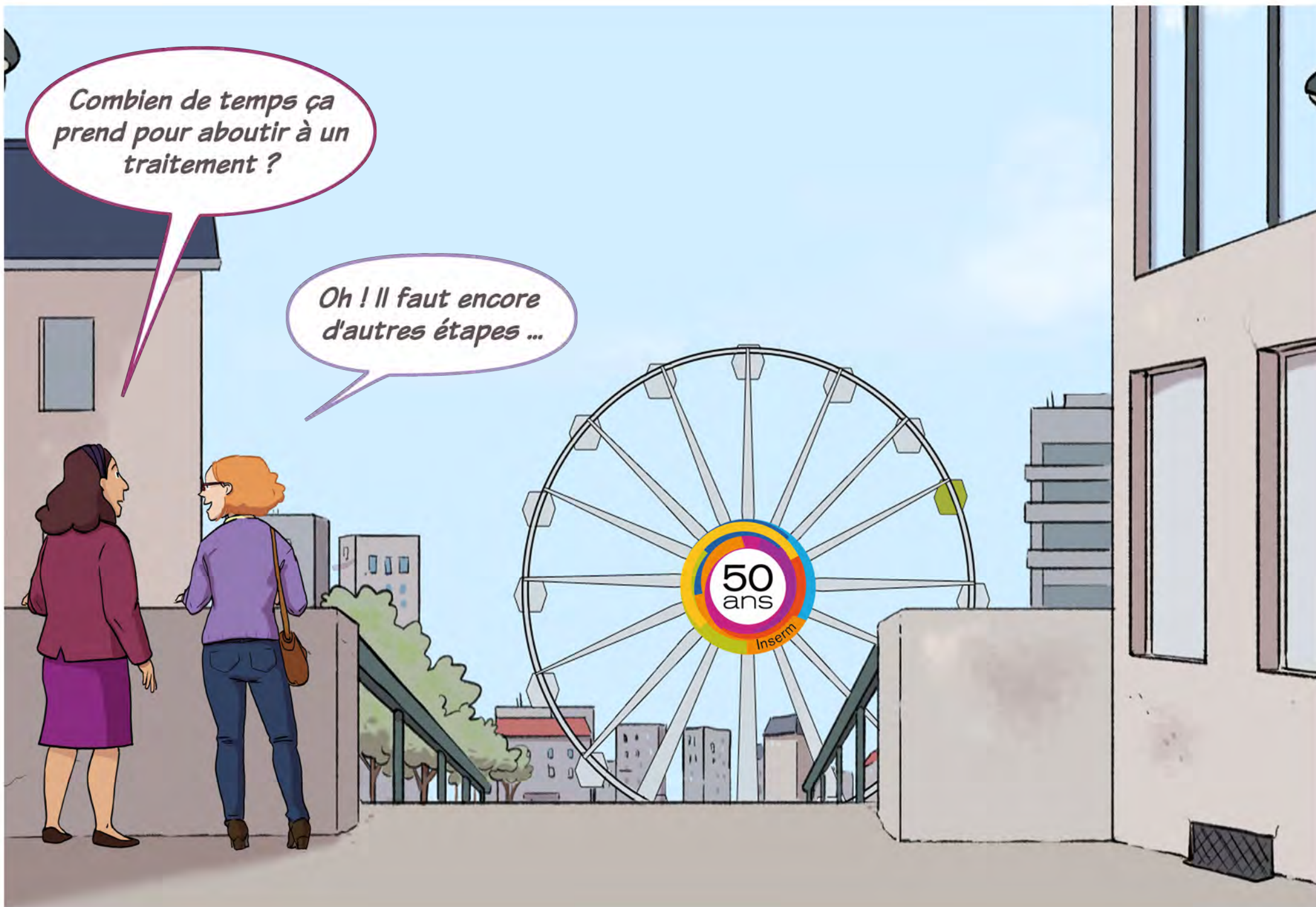
 *La recherche suit une méthode universelle de travail qui vise à bâtir les savoirs fondés sur les preuves.*


Combien de temps ça prend pour aboutir à un traitement ?

Oh ! Il faut encore d'autres étapes ...

50
ans

Inserm





Connaître le mécanisme d'une maladie aide à chercher un traitement

Recherche de molécules actives

Essais précliniques
(modèles expérimentaux, cellules, animaux)

Essais cliniques
(phase I, phase II)

Essais cliniques
(phase III)

Traitements et dispositifs médicaux contre la maladie

Inserm

Industries pharmaceutiques
...

Hôpital



La recherche clinique s'appuie sur des protocoles rigoureusement contrôlés pour aboutir à un traitement.

*Comment êtes-vous
au courant de tous ces
résultats ?*

*Grâce à une diffusion
internationale.*





Les résultats n'existent que s'ils sont validés par la communauté scientifique internationale.



L'ensemble des résultats de la recherche est publié pour être diffusé à tous les chercheurs et transmis à l'ensemble de la société.



*Les chercheurs ne sont
donc pas isolés dans leur
laboratoire !*

*Et les laboratoires
ne sont pas isolés
dans la société !
Montons !*

Les malades bénéficient des résultats de la Recherche, mais les malades sont aussi acteurs de cette Recherche

Exactement !

Et pour faciliter le dialogue, l'Inserm et les associations de malades ont organisé les journées « Les chercheurs accueillent les malades »

Inserm

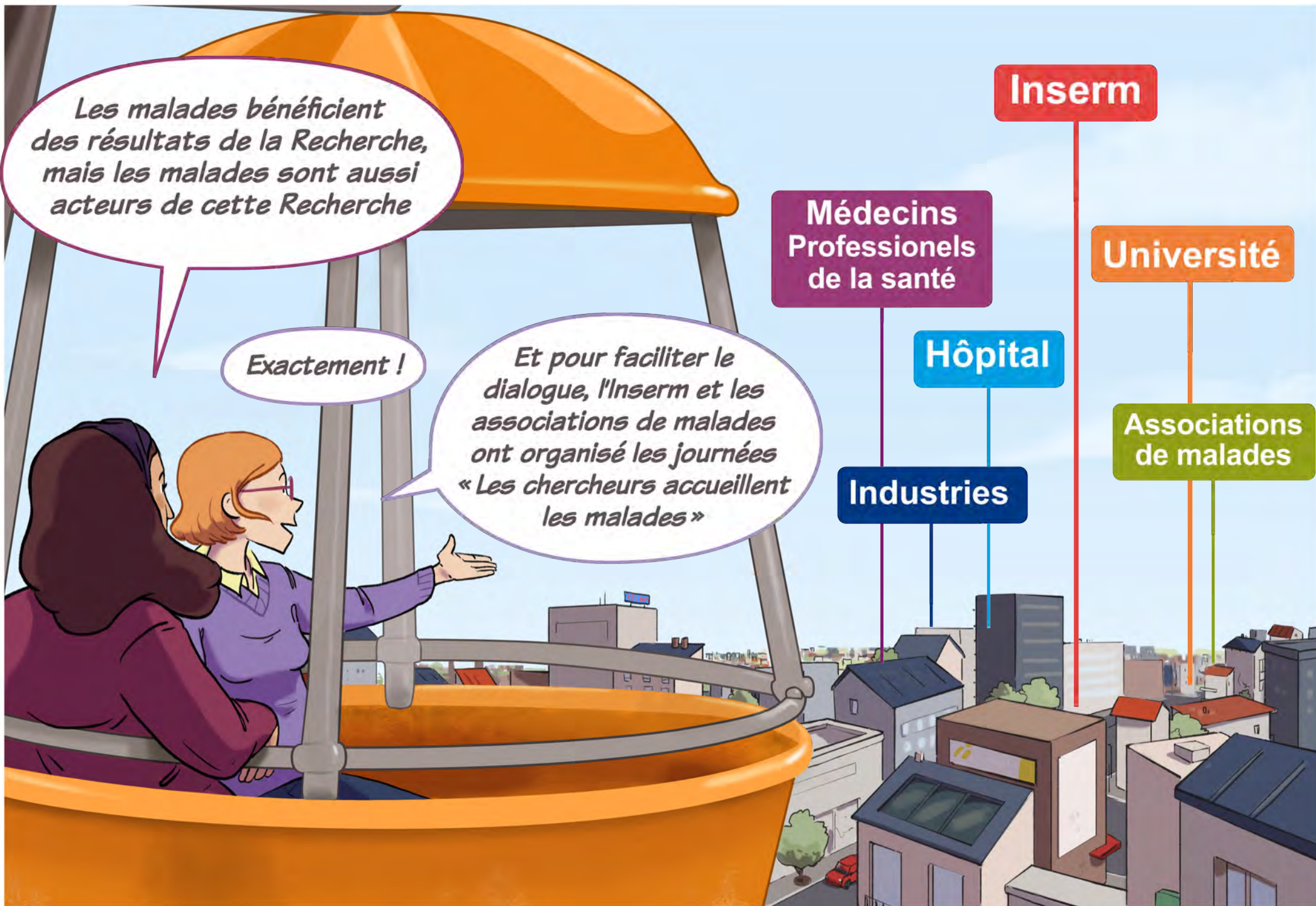
**Médecins
Professionnels
de la santé**

Université

Hôpital

**Associations
de malades**

Industries



La recherche pour soigner

Production

la Mission Inserm-Associations - DISC
<http://www.inserm.fr/associations-de-malades>

Conception

le comité d'animation du réseau ScienSAs'
Bernadette Bréant
Michel Chignard
Dominique Donnet-Kamel
Dominique Duménil
Jeanne Etiemble
Annick Guimezanes
Françoise Moreau-Gachelin
<http://sciensas.inserm.fr/>

Conception et création graphique

Association Stimuli
Laurence Bordenave
Céline Penot

Diaporama disponible auprès de la Mission Inserm Associations :
marie-ange.litadier-dossou@inserm.fr

